

**ВСЕРОССИЙСКАЯ ОЛИМПИАДА ШКОЛЬНИКОВ  
ИСКУССТВО (МХК). 2023-24 уч. г.  
МУНИЦИПАЛЬНЫЙ ЭТАП. 7 КЛАСС**

**Уважаемый участник!**

При выполнении заданий Вам предстоит работа, которую лучше организовать следующим образом:

– внимательно прочитайте задание и посмотрите на предложенные Вам источники;

– если Вы не уверены в ответе, не волнуйтесь – в материале заданий очень часто содержатся важные детали, опираясь на которые Вы логически можете прийти к верному ответу;

– чётко распределяйте собственное время, обращая внимание на количество баллов за каждое задание.

За каждый правильный ответ Вы можете получить определённое членами жюри количество баллов, но не выше указанной максимальной оценки.

Сумма набранных баллов за все решённые вопросы – итог Вашей работы. Максимальное количество баллов – 83.

Задания считаются выполненными, если Вы вовремя сдали их членам жюри.

***Желаем успеха!***

### Задание 1 (9 баллов)

В настоящем задании приведён ряд терминов, которыми называются разные части древнеримских зрелищных сооружений двух типов – театров и цирков.

Подумайте, к какому типу постройки относится каждый из приведённых терминов, и обозначьте месторасположение каждой части на реконструкциях соответствующими цифрами.

**1. Кавза** – зрительская часть, поднимающаяся ступенчатым полукругом над орхестрой; могла быть разделена горизонтальными проходами на несколько ярусов.

**2. Орхестра** – площадка в форме полукруга, расположенная между местами для зрителей и просцениумом. Здесь по краю полукруга располагались места для сенаторов.

**3. Кафизма** – императорская ложа, располагавшаяся на трибуне цирка. Кафизма представляла собой прямоугольное укреплённое приподнятое сооружение, отделённое от других зрительских мест. Поэтому стража могла легко защитить кафизму от нападений толпы.

**4. Сфендон** – зрительские трибуны, расположенные полукруглым амфитеатром, повторяющим поворот беговой дорожки.

**5. Скена** – здание, располагающееся напротив зрительских мест, являющееся архитектурной декорацией театрального действия. Внешняя стена скены украшена нишами, статуями, колоннами.

**6. Спйна** – широкая и невысокая каменная стена, которая подобно хребту разделяла арену на две половины. Спину всегда украшали памятники – обелиски, статуи и небольшие храмы римских богов.

**7. Стартовые стойла** – место старта, расположенное напротив полукруглой стороны цирка. Ворота стойл открывались одновременно.

**8. Арена** – овальная, посыпанная песком площадка в центре зрелищного сооружения, на которой происходили конные состязания.

**9. Просцениум** – вытянутая площадка между сценой и орхестрой, на которой выступали актёры.







### Задание 2 (10 баллов)

Цирк как место общественных развлекательных зрелищ появился в Древнем Риме, но в нём проходили не цирковые представления в современном смысле слова, а скачки, соревнования на колесницах. Иначе говоря, сооружение, которое в античности именовалось цирком, сейчас мы называем ипподромом. Цирки были очень популярны в древности и строились повсеместно, как в столице, так и в провинциях. Скачки на арене цирка могли изображать на мозаиках, украшавших полы загородных вилл.

Причём иногда эти изображения носили шуточный характер – как будто это не само действие, а пародия на него. Две такие напольные мозаики с Сицилии и из Карфагена II и III веков нашей эры представлены в задании.

Внимательно рассмотрите изображения: на них символически представлен весь ход соревнования от старта до вручения пальмовой ветви победителю.

Сравните сюжет и героев, представленных на мозаиках. Какое из зрелищ ближе к цирковому представлению в его нынешнем понимании? Почему? В качестве ответа напишите небольшой связный текст из 5–7 предложений.



Напольная мозаика с изображением ипподрома в Карфагене. (Тунис, III в. н.э)



Напольная мозаика из виллы Казале. (Пьяцца Армерина, Сицилия, II-III вв. н.э)



**Всего за задание - максимум 10 баллов.**



### Задание 3

В задании представлены два ювелирных изделия, выполненные в форме глаза. Пряжка «Павлиний глаз» сделана в начале XX века в стиле модерн французским мастером Пилем Фрересом. Он использовал для своей вещи достаточно дешёвые материалы: полихромную эмаль, синее стекло и позолоченный металл. Брошь «Глаз времени» исполнена ювелиром Карлосом Алемани в 1949 году по эскизам Сальвадора Дали. Знаменитый художник реализовал себя и в области декоративно-прикладного искусства – по его эскизам выполнено в общей сложности 37 ювелирных изделий. Для этой брошки были выбраны очень дорогие материалы – платина, бриллианты и рубин, только глазное яблоко выполнено в синей эмали.



1. Пряжка «Павлиний глаз». Пиль Фререс. Начало XX века



2. Брошь «Глаз времени». Сальвадор Дали, Карлос Алемани. 1949

Сравните украшения, представленные в задании. Для этого кратко сформулируйте сходства и различия в 7–10 предложениях. Обратите внимание на форму,

цвет, линии, сочетание материалов, на названия украшений. Подумайте, какие образы авторы совмещают, рифмуют в своих работах? Какие символические смыслы возникают благодаря этим рифмам?

### Критерии оценки развёрнутого ответа

Наличие тонких наблюдений, выявляющих существенные смыслы, в ответах на вопросы	<b>6 баллов</b>
Умение делать обобщения и выводы на основе проанализированного материала	<b>4 балла</b>

**Всего за задание – 10 баллов**

### Задание 4.

История Иосифа привлекала к себе внимание художников в разные эпохи. В ней действительно можно найти великое разнообразие сюжетов: предательство и прощение, становление личности, страсть, пророчество, приключения и экзотическую обстановку. Даже по тем картинкам, которые собраны в задании, Вы можете понять, что в этой библейской истории есть эпические сюжеты, требующие воплощения в большом масштабе; камерные и занимательные сцены, которыми можно украсить церковную утварь; сложные герои, образы которых можно воплотить только в психологических портретах.

Ещё раз внимательно посмотрите на иллюстрации. Определите, в какой технике выполнено каждое произведение искусства.

Для ответа на вопрос выберите нужный вариант из списка.

### Варианты ответов:

- масляная живопись
- мозаика
- гравюра
- чернила и акварель
- эмаль на медной пластине
- фреска

### Ответ:

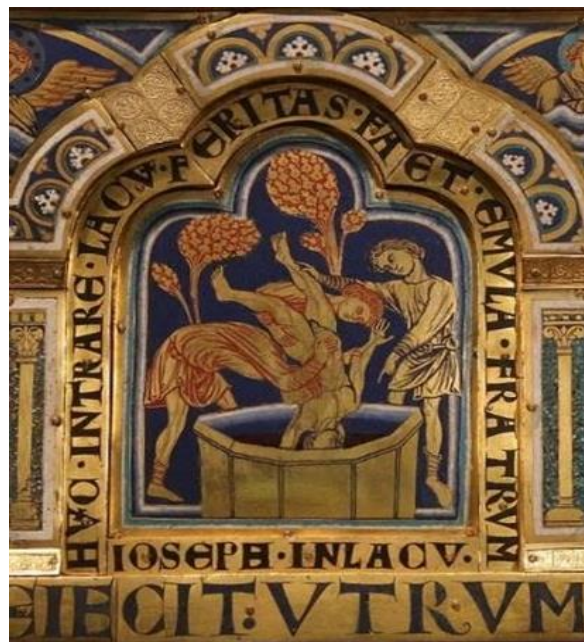
Масляная живопись	
Мозаика	
Гравюра	
Чернила и акварель	
Эмаль на медной пластине	
Фреска	

**За каждый правильный ответ – 1 балл.**

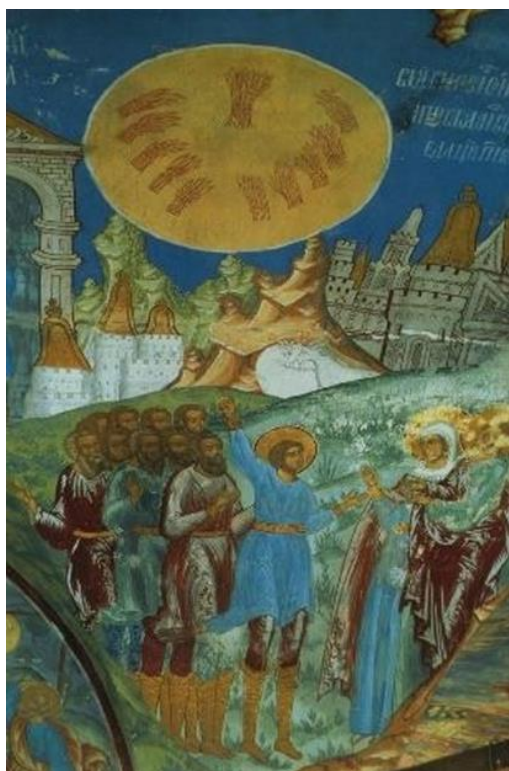
А



Б



В



Г





Д



Е



Ж



З



И



**Всего за задание – 9 баллов.**



### Задание 5

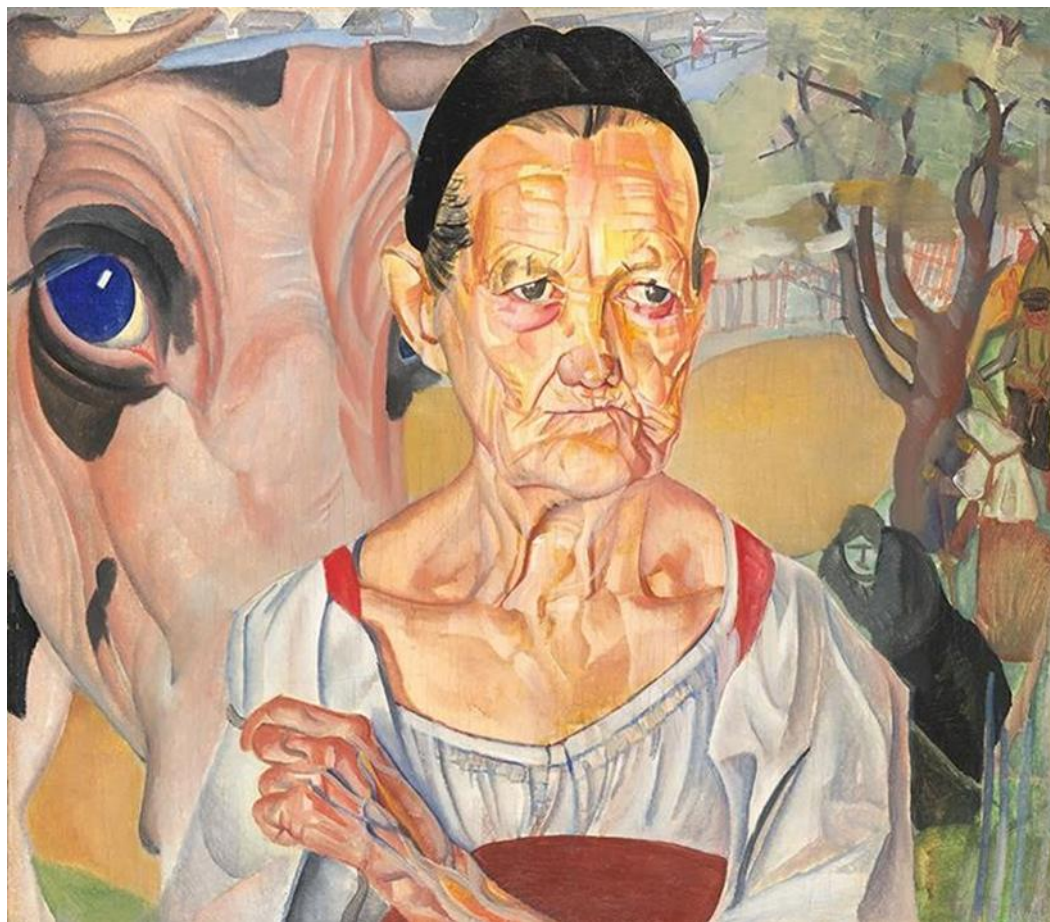
В этом задании Вам предстоит работать с картинами Бориса Григорьева (1886–1939) и Марка Шагала (1887–1985), подумать о том, какую роль в их произведениях играют взгляд героев, диалог глаз, образ «распахнутого» глаза.

Картины «Я и деревня» и «Старуха-молочница» были написаны в близкое и вместе с тем радикально разное время. Шагал пишет свою работу в 1911 году, во время, когда ещё ничто не предвещает Первую мировую войну. Это год его первой поездки во Францию, когда молодой художник осознаёт свою связь с культурой еврейского местечка в Витебске и одновременно открывает огромный новый мир артистического Парижа.

Работа «Старуха-молочница» входит в цикл «Расея», созданный Григорьевым в 1917 – начале 1920-х годов. Этот цикл писался художником в разгар страшных событий в истории страны – гражданской войны и революции. Григорьев работал над ним в Санкт-Петербургской и Олонецкой губерниях, где сохранился не только патриархальный уклад жизни, но и острая связь с другим периодом гражданской смуты – временем церковного раскола, поскольку в эти места был сослан протопоп Аввакум.



1. М. Шагал. Я и деревня. 1911



2. Б. Григорьев. Старуха-молочница. 1917 – нач. 1920-х гг.

Посмотрите на представленные работы и подумайте об их сходствах и различиях.

- Кого изображают художники? Как строят фигуры героев? С кем они взаимодействуют?
- Какую роль в этих взаимоотношениях играют взгляды и способ изображения глаз персонажей?
- Какую роль в композиции и колорите картин играют глаза героев?
- Какой мир видят герои картин Шагала и Григорьева?

Основываясь на этих и других вопросах, которые покажутся Вам важными, напишите эссе-рассуждение (минимальный объём – 120 слов) на тему «Мир глазами героев картин М. Шагала "Я и деревня" и Б. Григорьева "Старуха-молочница"».

### КРИТЕРИИ ОЦЕНКИ ПИСЬМЕННОГО РАССУЖДЕНИЯ

Критерии оценки письменного рассуждения выстроены таким образом, чтобы в работах участников максимально высоко ценилось умение раскрыть и описать смысл художественного произведения через анализ средств выразительности.

При оценке работ следует руководствоваться следующими критериями: А. Ин-



терпретация и понимание

Работа демонстрирует способность участника последовательно и обоснованно:

- сравнивать разнородные тексты
- видеть глубокие смыслы
- делать тонкие наблюдения для их выявления
- привлекать для выявления смыслов широкий круг ассоциаций.

**Максимальный балл: 22. Шкала оценок: 0–8–15–22**

В. Культурная эрудиция и знание терминологии Работа демонстрирует умение участника:

–корректно использовать понятийный аппарат без искусственного усложнения текста работы

- избегать фактических ошибок
- уместно демонстрировать знания из области истории культуры.

**Максимальный балл: 11. Шкала оценок: 0–3–7–11**

С. Создание текста

В работе присутствует:

–постоянная опора на анализируемое произведение (цитаты, описание деталей, примеры и т. п.)

- композиционная стройность, логичность повествования
- стилистическая однородность.

**Максимальный балл: 9. Шкала оценок: 0–3–6–9**

Д. Грамотность

В работе отсутствуют языковые, речевые и грамматические ошибки.

**Максимальный балл: 3. Шкала оценок: 0–1–2–3**

*Примечание:* Сплошная проверка работы по привычным школьным критериям грамотности с полным подсчётом ошибок не предусмотрена. При наличии в работе языковых, речевых и грамматических ошибок, серьёзно затрудняющих чтение и понимание текста (в среднем более 5 грубых ошибок на 100 слов), работа по этому критерию получает 0 баллов.

**ИТОГО: максимальный балл за задание – 45.**